

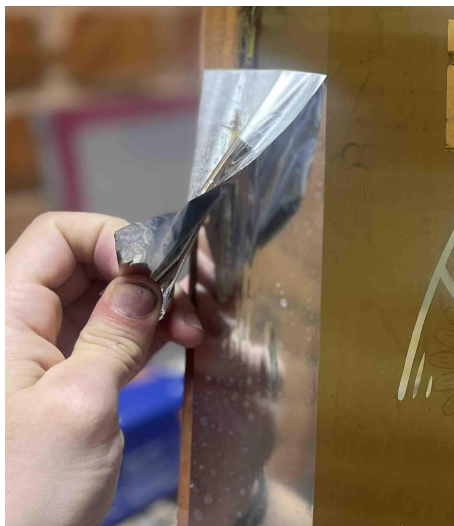
# Od grafiki do nadruku — cały proces przygotowania sitodruku

okładka: Photo by [Anastasiya Badun](#) on [Unsplash](#)

- [Stare sito - czyszczenie](#)
- [Naciąganie emulsji na nowe sito](#)
- [Przygotowanie projektu do naświetlania](#)
- [Naświetlanie grafiki - ostatni etap procesu tworzenia sita](#)
- [Sitodruk - odbijanie grafiki na karuzeli \(koszulki, jeden kolor\)](#)

# Stare sito - czyszczenie

1. Weź sito do czyszczenia i zerwij z niego taśmę



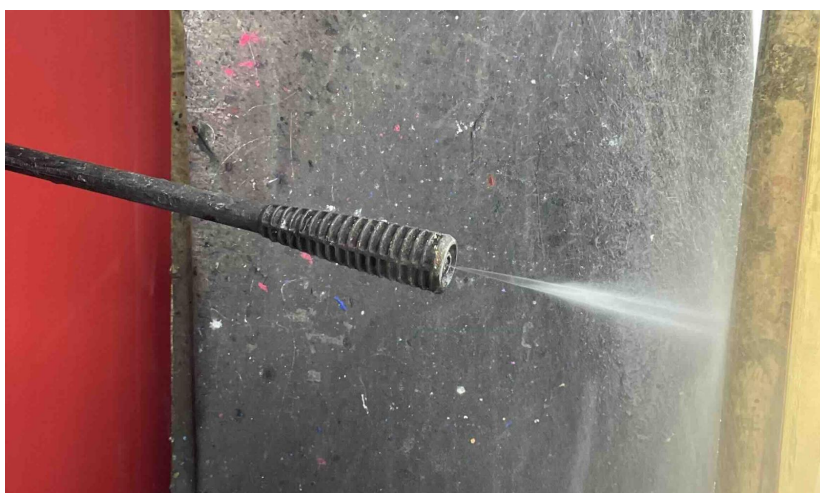
2. Nałóż fartuch ochronny, rękawiczki i w razie potrzeby okulary.



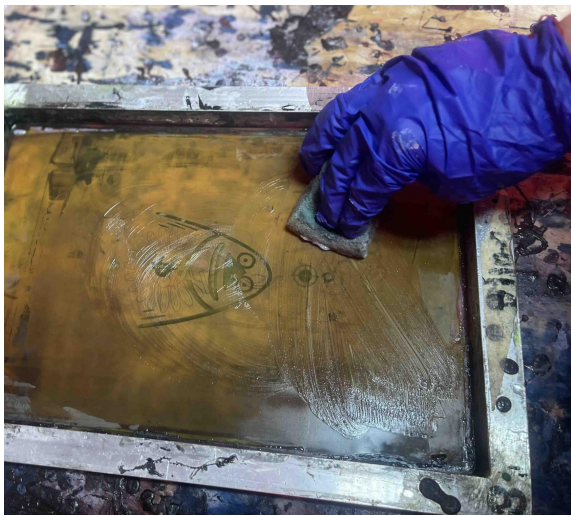
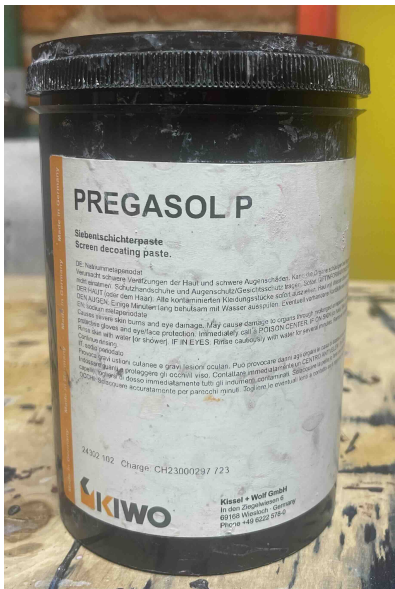
3. Weź zużyte sito i umieść je w komorze do czyszczenia.



4. Włącz dopływ wody do myki ciśnieniowej (po lewej stronie przy ścianie). Spryskaj sito po 10 sekundach.



5. Weź z półki pastę do czyszczenia Pregasol. W miarę możliwości ekonomicznie nałóż za pastę na obie strony cienia. Pozostaw na ok. 5 minut, żeby



6. Włącz podświetlenie myjki, włącz Karchera i dokładnie odwarstw sito. Strumień wody musi być dosyć blisko siatki, uważaj jednak aby jej nie uszkodzić. Strumień powinien być skierowany na prawą stronę sita.



7. Wyczyszczone sito pozostaw do schnięcia na górnej półce w komorze do czyszczenia.



# Naciąganie emulsji na nowe sito

1. Przygotuj aluminiową rynienkę rozmiarem pasującą do sita. Dobierz do niej odpowiednie zatyczki boczne i dobrze je zamontuj.



2. Pr



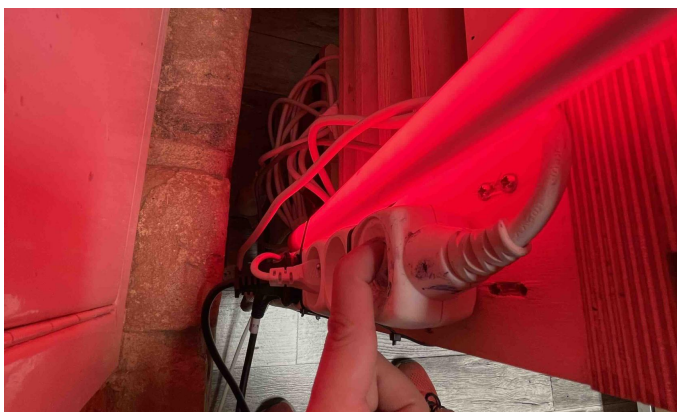
- Przygotuj sito/sita do naciągnięcia.

3. **Zgaś białe światło! Pozostałą część procesu wykonuj w czerwonym świetle (włącz przedłużacz po lewej oraz włącznik po prawej stronie stołu).** Emulsja

za się, dlatego puszkę otwieramy dopiero



4.



5. Nalej do rynienki emulsji światłoczułej na kilka centymetrów, w zależności od tego ile sit chcesz naciągnąć. Lepiej nalać jej więcej i nadmiar zlać na końcu z powrotem do pojemnika, niż zbyt mało i powtarzać proces.



6. Oprzyj sito pionowo i blat stołu trzymając je jedną ręką. W drugą weź rynienkę i umieść przy dolnej ramie sita tak, by brzegiem dotykała samego sita. Przechyl rynienkę tak, by emulsja spłynęła do jej krawędzi i jednym, zdecydowanym ruchem przeciągnij po całości sita, by emulsja dokładnie je pokryła. UWAGA! Należy zwrócić uwagę na grubość nakładanej emulsji - nie może być jej zbyt dużo, ponieważ podczas schnięcia istnieje ryzyko, że nadmiar emulsji zacznie skapywać z sita i wytworzą się grube kropki z zastygniętej emulsji. W takim wypadku będzie trzeba wyczyścić sito i nałożyć emulsję na nowo.

7. Po prawidłowym nałożeniu emulsji po obu stronach sito odkładamy do szafki do wyschnięcia - najlepiej na kilka godzin jeśli chcemy od razu naświetlić grafikę. Jeśli nie planujemy naświetlać sita od razu, ZOSTAWIAMY JE W SZAFCE, KTÓRĄ OTWIERAMY TYLKO W CZERWONYM ŚWIETLE!



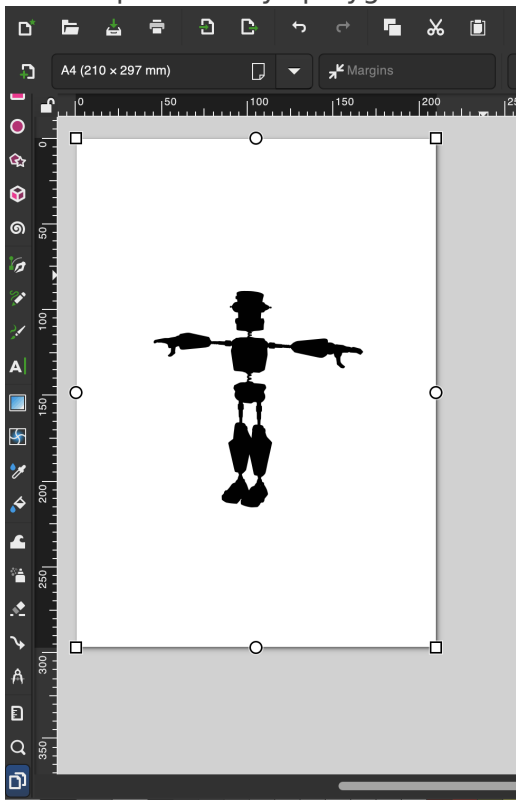
8. Na koniec zlewamy nadmiar emulsji do puszki i szczelnie ją zamykamy. Dopiero teraz możemy włączyć białe światło i dokładnie umyć rynienkę w wodzie.



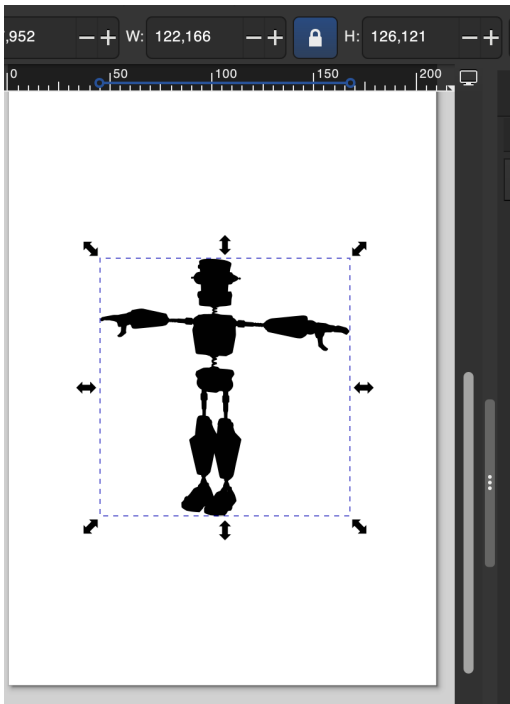
# Przygotowanie projektu do naświetlania

1. Zaprojektuj grafikę w programie wektorowym, używając **jedynie koloru czarnego**.

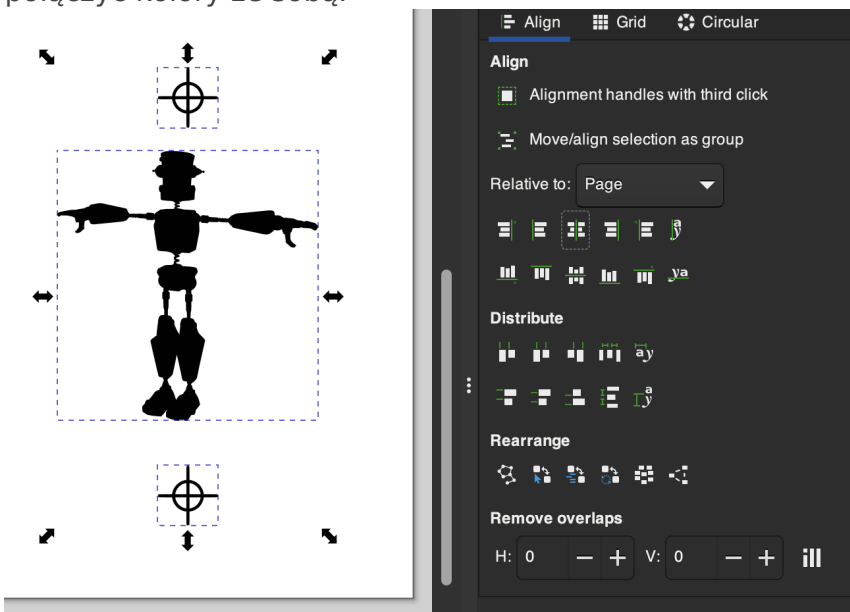
Grafika powinna być przygotowana do druku na kartce w formacie A4



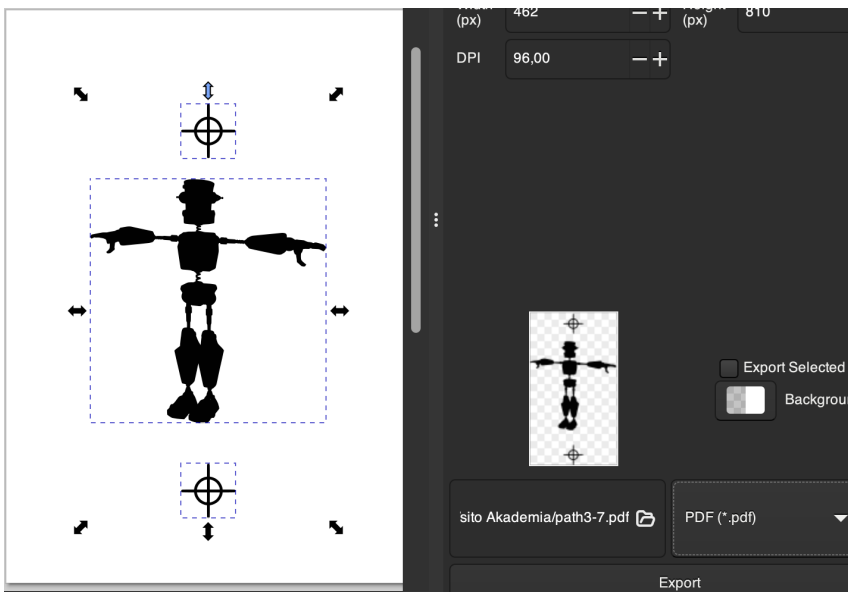
2. Sprawdź czy grafika zmieści się na twoim sicie (wymiary dla sit znajdziesz w sekcji specyfikacja)



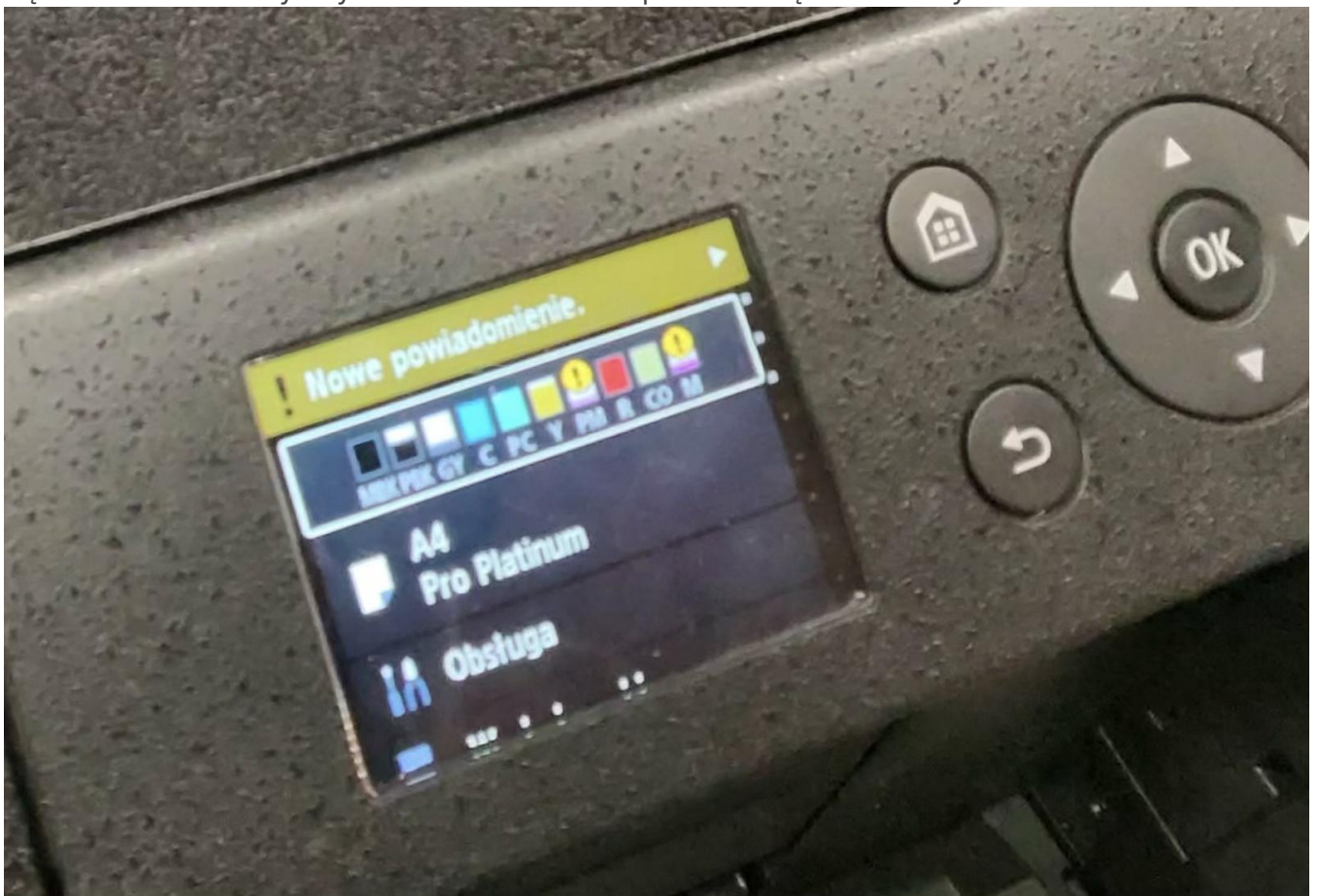
3. Dodaj markery. Wzory znajdziesz wpisując w wyszukiwarce "registration mark". Pomogą one wyrównać sito na karuzeli lub - jeśli grafika jest wielokolorowa a sit więcej niż jedno - połączyć kolory ze sobą.



4. Zapisz projekt w formacie pdf.



5. Weź arkusz przeźroczystej folii i umieść go w drukarce atramentowej Canon, znajdującej się w sąsiadującej pracowni (ścięty narożnik powinien znajdować się w lewym dolnym rogu - nadruk powinien zostać wykonany na matowej stronie folii, ścięty narożnik pomaga zidentyfikować odpowiednią stronę. WAŻNE: jeśli korzystasz z innej drukarki atramentowej, wykonaj wcześniej próbę "z kropką", by zidentyfikować prawidłowy kierunek umieszczania folii w drukarce: NADRUK NA MATOWEJ STRONIE!).
6. Pamiętaj żeby sprawdzić czy wszystkie tusze są zamontowane. Bez tego drukarka nie będzie drukować. Wykrzyknik oznacza że tusz powinno się wkrótce wymienić.



7. Wydrukowaną grafikę zabierz do pracowni sitodruku do naświetlania.

# Naświetlanie grafiki - ostatni etap procesu tworzenia sita

1. Włącz czerwone światło, wyłącz białe.
2. Unieś pokrywę naświetlarki i umieść wydrukowaną na folii grafikę nad lampami naświetlającymi.
3. Wyjmij suche sito naciągnięte emulsją z szafki i umieść je równo na grafice tak, by grafika przylegała do folii.
4. Wyjmij spod stołu obciążniki odpowiedniego rozmiaru - obciążnik powinien całą powierzchnią przylegać do sita i dociskać je do grafiki, a nie opierać się na ramie sita. Dla osiągnięcia lepszego efektu naświetlenia warto dodatkowo dociążyć sito pozostałymi obciążnikami układając jeden na drugim.
5. Włącz lampę naświetlającą - włącznik jak do światła po prawej stronie naświetlarki.
6. Ustaw minutnik na 8,5/9 minut.
7. Po zakończeniu odliczania zdejmij obciążniki, delikatnie odciągnij folię z grafiką od sita, a sito umieść w komorze do mycia.
8. Włącz wysokie ciśnienie w myjce i dokładnie zmyj pozostałości emulsji w miejscu, gdzie była naświetlana grafika. Jeśli wszystko zostało dobrze wykonane, sito powinno mieć wyraźnie żółty kolor.

# Sitodruk - odbijanie grafiki na karuzeli (koszulki, jeden kolor)

## Przygotowanie sita

1. Oklej naświetlone sito srebrną taśmą dookoła ramy.
  - Jeśli planujesz więcej niż kilka odbitek, zaklej taśmą obie strony.
  - Na tym etapie **nie** zaklejamy jeszcze markerów.

## Przygotowanie stołu

2. Stół powinien być czysty.
3. Przez środek stołu powinna przebiegać prosta linia.
  - Jeśli jej nie ma, wymierz linijką i narysuj ołówkiem lub cienkim markerem.

## Montaż sita

4. Zamontuj wstępnie sito w ramieniu karuzeli.
  - Góra grafiki powinna być skierowana w Twoją stronę.
5. Nałóż koszulkę na stół i sprawdź, czy nadruk znajdzie się na odpowiedniej wysokości.
  - Jeśli nie, poluzuj śruby stołu i przesun go w górę lub w dół.
  - Standardowo grafika zaczyna się ok. **4 palce od kołnierzyka**, ale zależy to od rozmiaru nadruku i indywidualnych preferencji.
  - Możesz zaznaczyć wysokość kołnierzyka ołówkiem lub markerem - ułatwi Ci to potem nakładanie koszulek.
6. Kiedy stół jest już ustawiony i zafiksowany, opuść ramię z sitem.
  - Zrównaj markery sita z linią środkową stołu.
  - Przykręć sito do ramienia.
7. Zaklej markery srebrną taśmą z obu stron.

## Przygotowanie do druku

8. Wybierz rakłę odpowiedniej szerokości i przygotuj farbę.
9. Za pomocą szpatułki nałóż farbę na górę sita.
  - Lepiej nałożyć trochę więcej - nadmiar na końcu wróci do puszk.
10. Podnieś ramię i spryskaj stół klejem w sprayu.
  - Klej wystarczy na kilkanaście nadruków.
  - Gdy materiał przestaje się przyklejać, powtórz aplikację.

# Pierwsze odbitki testowe

11. Pierwszy nadruk wykonaj na testowej koszulce lub kawałku materiału (np. prześcieradle).
12. Rozłóż materiał na stole i wygładź zmarszczki dłonią.

## Drukowanie

13. Opuść sito na kilka centymetrów nad materiałem.
14. Jedną ręką trzymaj sito, drugą – raklę.
15. **Zalanie sita:**
  - Raklę połóż płasko i delikatnie przeciągnij, aby pokryć grafikę farbą (nie dociskaj za mocno, na tym etapie nie chcemy przecisnąć farby przez sito).
  - Pamiętaj: **sito zawsze musi być zalane farbą** – nigdy nie zostawiaj go „czystego”, bo farba pozostała na siatce zaschnie i zablokuje sito. Po każdym przedrukowaniu zalej sito farbą a dopiero potem zmieniaj koszulkę.
16. **Właściwy druk:**
  - Opuść sito.
  - Ustaw raklę pod kątem ok. **45°**.
  - Dociśnij, aż poczujesz pod raklę stół i równym ruchem przeciągnij w dół.
  - Ponownie zalej sito.
  - Unieś je wyżej i zobacz czy nadruk jest w porządku. Jeśli potrzeba, powtórz przejazd.
  - Kontroluj krycie farby:
    - mocniejszy docisk / rakla bardziej płasko = więcej farby,
    - słabszy docisk / rakla pionowo = mniej farby.

## Zdejmowanie materiału

17. Odklej materiał i odłóż do suszenia.
18. Powtórz proces z właściwą koszulką. Najlepiej najpierw odkleić koszulkę od stołu a dopiero potem ją z niego zdejmować.

## Ważne!

19. **Sprawdzaj dłonie!** Nawet kropla farby może pobrudzić materiał. Jeśli masz zabrudzone ręce – umyj je, zanim dotkniesz koszulki.