

# Wymiana foli FEP

## Dwa słowa wstępu

Każda osoba która drukuje w technologii SLA prędzej czy później będzie musiała wymienić folię FEP. Ale czym ona jest? Gdzie się znajduje? Kiedy i jak ją wymienić? Odpowiedzi na te pytania znajdziemy poniżej.

## Czym jest folia FEP i gdzie ją znajdziemy?

Folia FEP jest to specjalny rodzaj foli znajdującej się od spodu zbiornika do którego wlewamy żywicę, musi ona pozwolić na przepuszczanie światła uv bez jego zniekształcenia tak aby płynna żywica mogła utwardzić się w pożądanym przez nas sposób. Folia ta pełni jeszcze jedną rolę, ma ona zmniejszyć siły które towarzyszą podczas odrywania utwardzonej warstwy od dna zbiornika.

## Kiedy musisz wymienić folię??

Folię będziemy wymieniać w dwóch przypadkach:

Po pierwsze, gdy folia będzie już mocno zużyta. Nowa, poprawnie założona folia zachowuje się jak „bębenek”, oznacza to że jest mocno naciągnięta i sprężysta, z czasem użytkowania folia zacznie się rozciągać i straci swój pierwotny naciąg, oznaką takiego zużycia jest konieczność podnoszenia stołu po każdej warstwie wyżej niż pierwotnie było to ustawione. W takim wypadku folia musi zostać wymieniona.

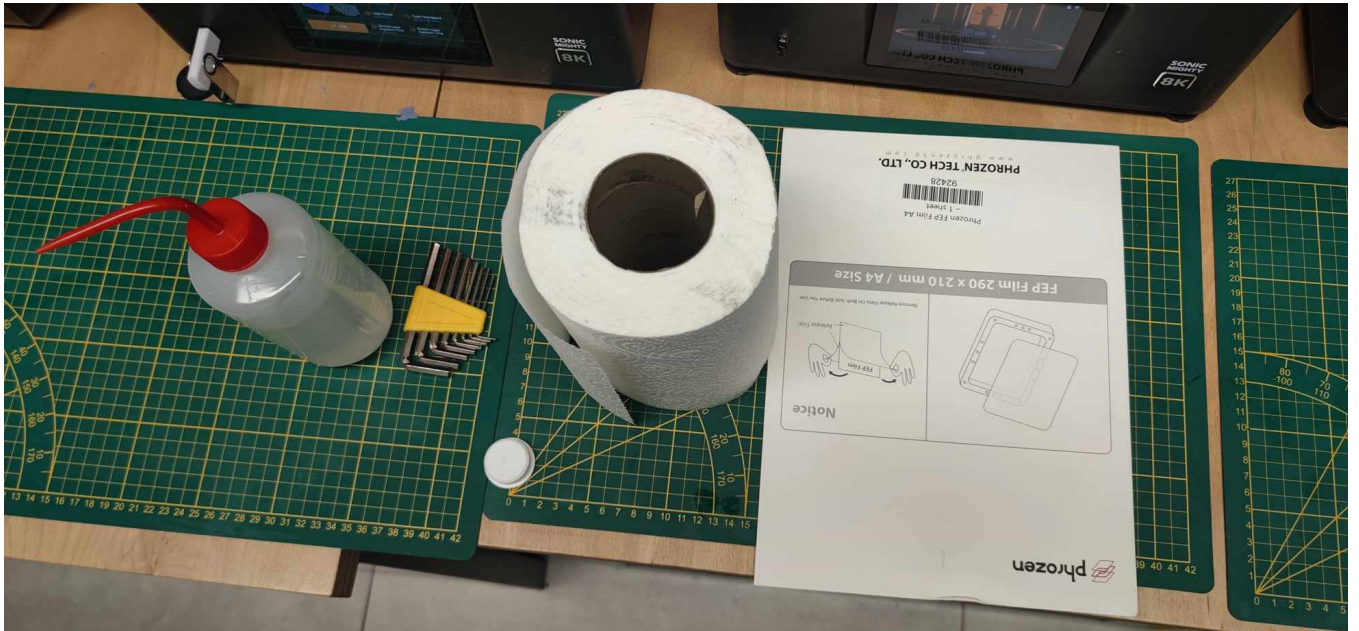
Drugim wypadkiem będzie uszkodzenie foli np. przez wbite resztki wydruku. Taka folia musi zostać natychmiast wymieniona aby nie powodowała uszkodzenia ekranu.

## Jak wymienić folię??

Jeżeli chodzi o wymianę foli jest kilka technik, my skupimy się na jednej która sprawdza się najlepiej przy naszych drukarkach.

Przejdźmy więc krok po kroku przez ten proces:

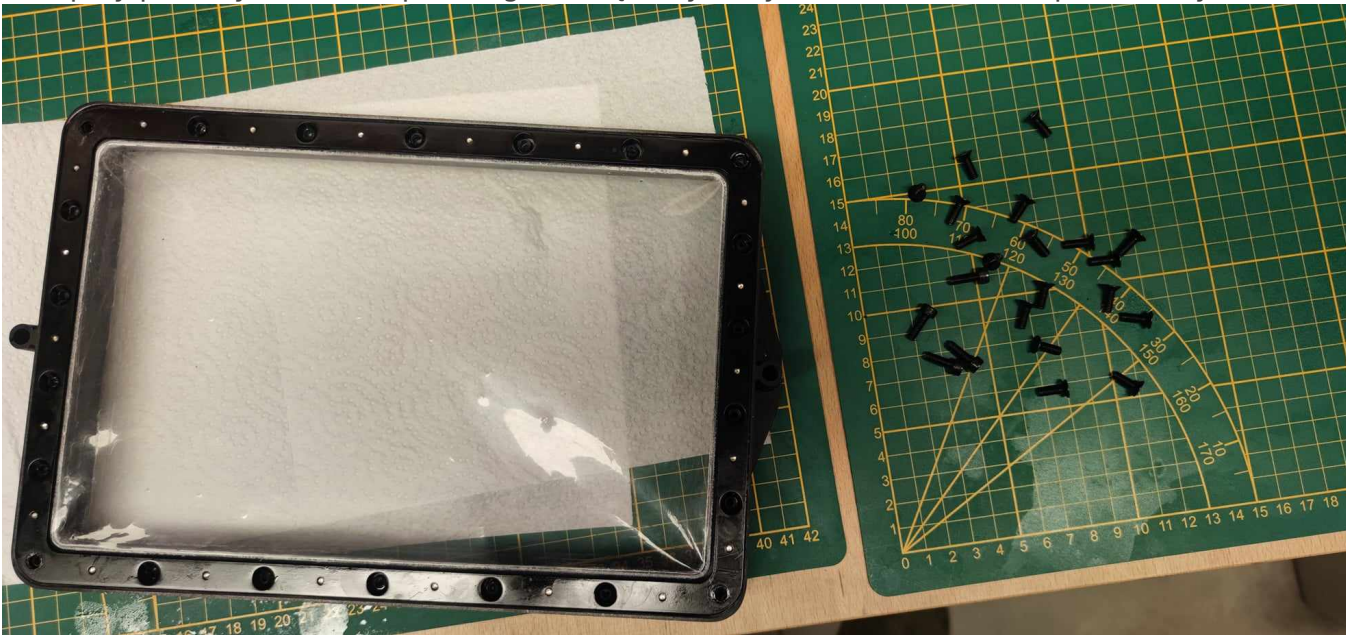
1. Przed przystąpieniem do pracy musimy przygotować stanowisko oraz narzędzia które będą nam potrzebne



- Warto zabezpieczyć nasz stół oraz przygotować następujące rzeczy: nowa folia, ręczniki papierowe, klucze ampulowe, IPA, nakrętka od butelki, nożyk oraz coś ostrego np. pęsetę
2. Kolejnym krokiem jest zdjęcie i opróżnienie naszego zbiornika z drukarki



3. Teraz gdy już mamy nasz zbiornik wyjęty czas na odkręcenie ramki z naszą folią, w tym celu przy pomocy klucza ampulowego odkręcamy wszystkie widoczne od spodu śruby

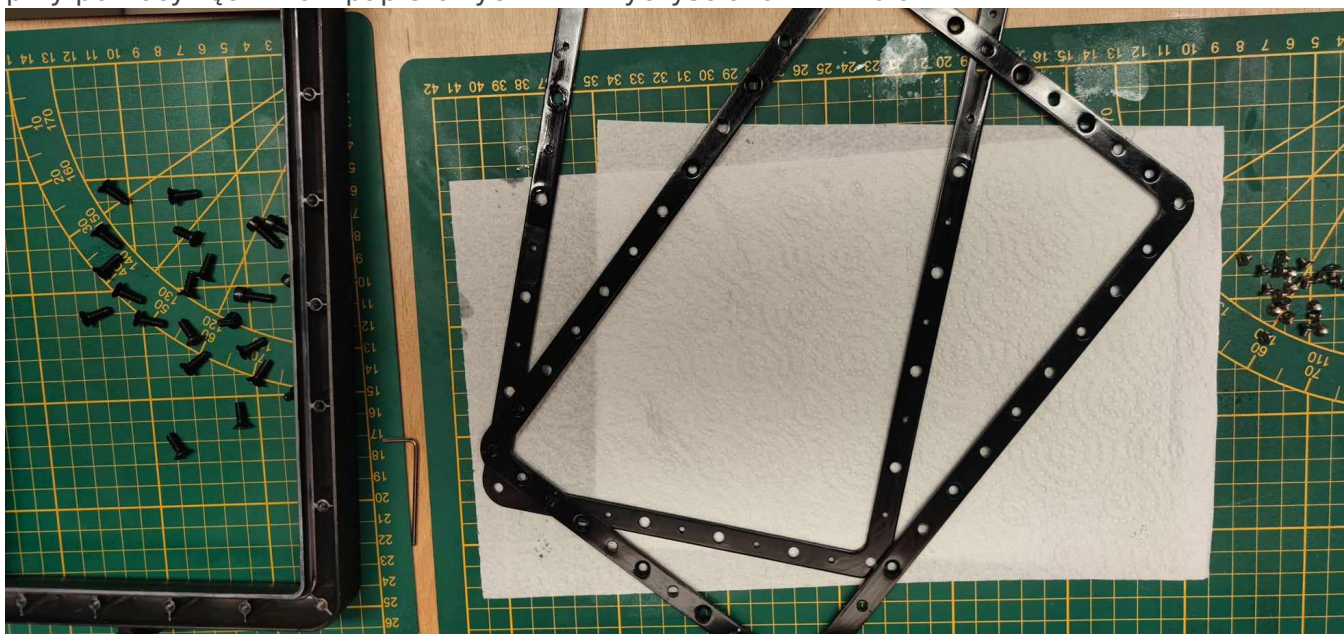


4. Teraz możemy wyjąć ramkę razem z naszą folią, warto zauważyć że folia nie jest napięta i nie wynika to z jej zużycia lecz ze sposobu montażu.
5. Kolejnym krokiem jest ponowne odkręcenie wszystkich śrub z drugiej strony ramki

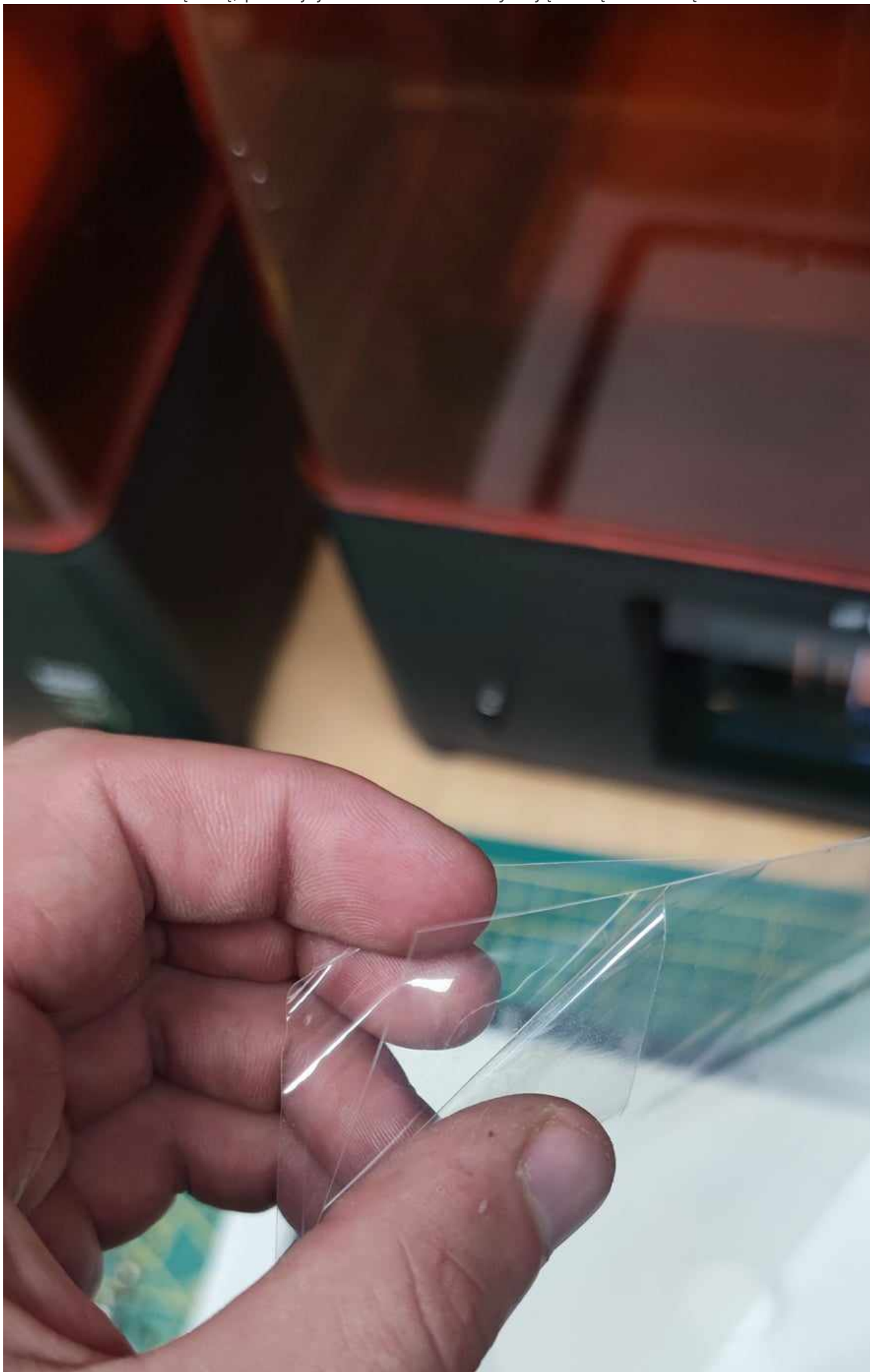




6. Gdy mamy już odkręcone wszystkie śruby możemy wyjąć naszą starą folię a następnie przy pomocy ręczników papierowych i IPY wyczyścić ramki i zbiornik



7. Teraz czas na nową folię, przed jej założeniem musimy zdjąć folię ochronną.





Po zdjęciu warstwy zabezpieczającej przyszedł czas na montaż nowej folii, w tym celu na rącznikach papierowych kładziemy pierwszą ramkę, tu ważny element, pierwsza ramka musi mieć otwory z gwintem i leżeć wgłębieniami na pozostałych otworach do dołu. Następnie na środek kładziemy nakrętkę tak aby w późniejszym etapie można było poprawnie naciągnąć folię, później kładziemy naszą folię i przykrywamy ją drugą ramką tym razem wgłębieniami do góry.



9. Przed skręceniem naszej ramki musimy zrobić otwory na nasze śruby, tu przy się np. ostra pęseta, na początku warto zrobić 4 otwory na rogach, przykręcić je śrubami a następnie wkręcić resztę śrub, dzięki temu nasza folia nie będzie się przesuwać podczas robienia otworów pod kolejne śruby.



10. Teraz przed włożeniem naszej ramki do zbiornika warto przy pomocy nożyka uciąć nadmiar folii aby nie przeszkadzała w użytkowaniu



11. Czas na włożenia ramki do zbiornika tak aby łebki naszych śrub były od dołu
12. Powtarzamy proces z robieniem otworów i wkręcaniem śrub, tu również można na początku wykonać 4-6 otworów, dokręcić śruby a następnie wykonać to samo z pozostałymi otworami





13. Ostatnią rzeczą jest wyczyszczenie naszej foli i zamontowanie zbiornika z powrotem w drukarce.

---

Wersja #1

Utworzono 2024-09-27 09:28:42 UTC przez Michal Burza

Zaktualizowano 2024-09-27 18:02:17 UTC przez Michal Burza